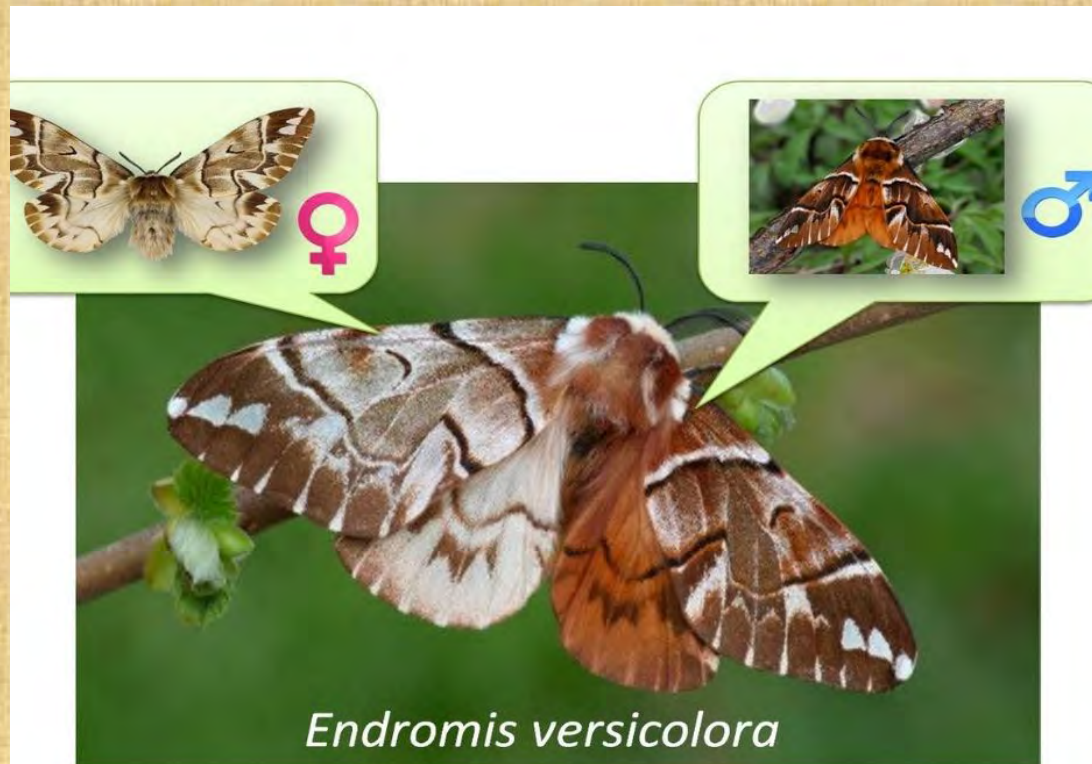


# X Trobada de Col·laboradors Francesc Español MCNB

Barcelona, 25 de març de 2023

## GINADROMORFS (PAPALLONES BISEXUALS)



**Josep Joaquim Pérez De-Gregorio**

**Ignacio Romaña**

**Martí Rondós**

***Departament d'Artròpodes. MCNB***

Els ginandromorfs (del grec *gyne*, femella, i *andros*, mascle) són animals que presenten barrejats tant caràcters masculins com femenins. És un fenomen que es produeix en algunes espècies d'aus, crustacis i sobretot insectes (animals de simetria bilateral), i particularment als lepidòpters o papallones.



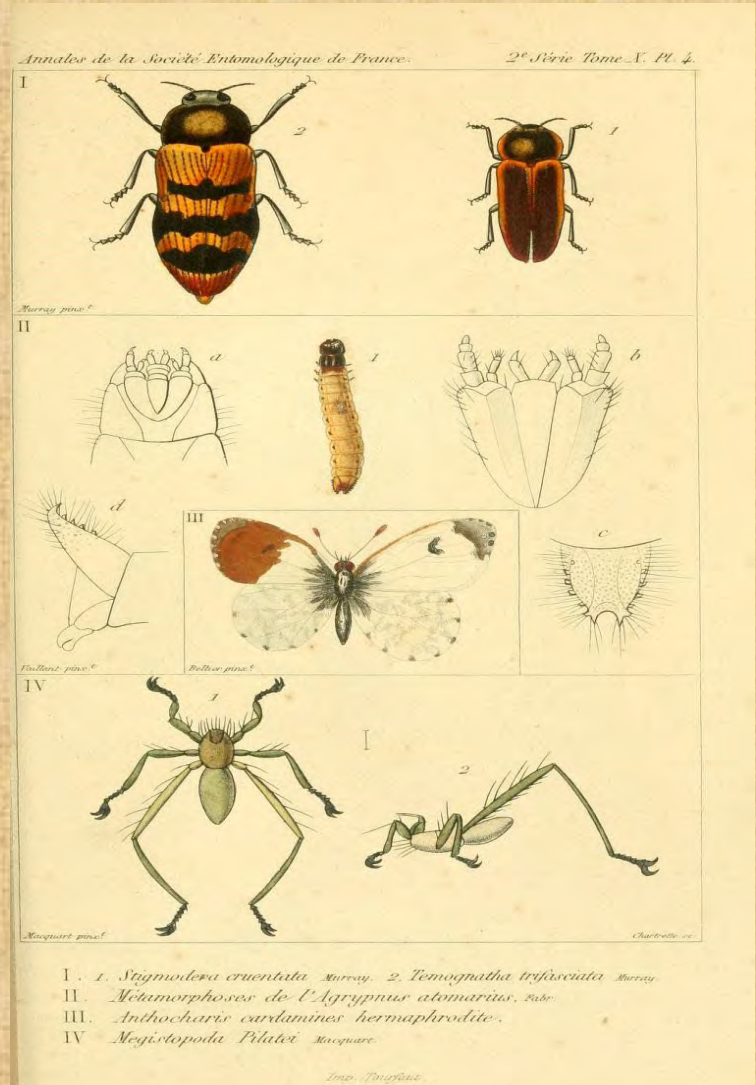
La causa del ginandromorfisme és una anomalia mitòtica que es produeix durant el desenvolupament del individu i que afecta els cromosomes sexuals. Com a conseqüència, aquell desenvolupa teixits masculins i femenins i característiques físiques d'ambdòs sexes. El ginandromorfisme pot ser *bilateral* (amb una part del cos mascle i l'altra femella) o *en mosaïc*, amb els caràcters sexuals barrejats i amb predomini d'un o altre sexe, detectant-se en tàxons amb acusat dimorfisme sexual. Pot tenir un origen natural (molt rar, afecta al 0'001 % dels individus) o artificial.



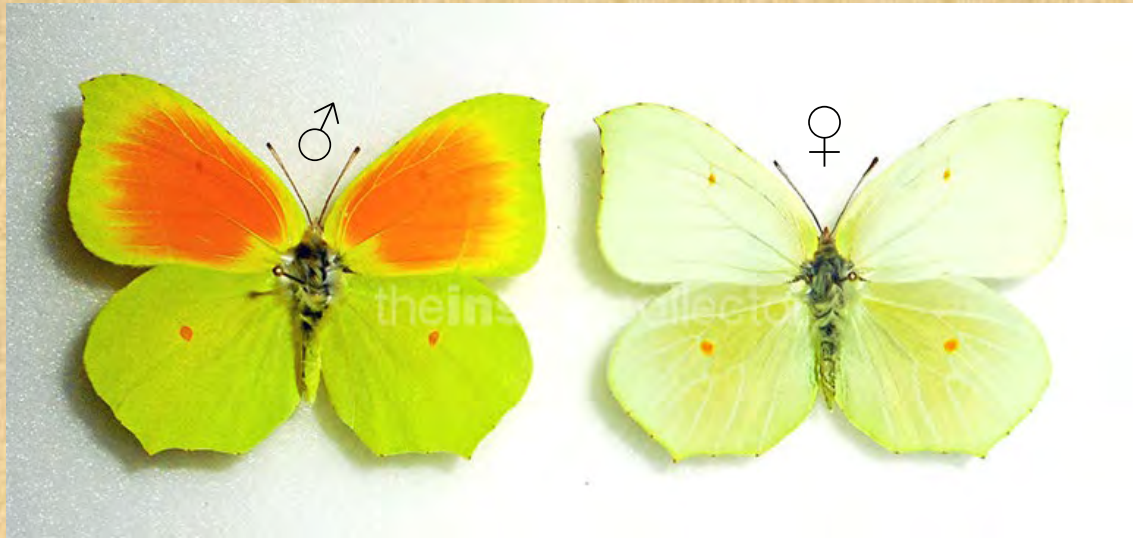
S'exposen alguns exemples de totes dues classes de ginandromorfisme:



**Antiochris  
cardamines**



# *Gonepteryx cleopatra*





*Apatura ilia*  
forma *clytie*



*Polyommatus (Lysandra) bellargus*

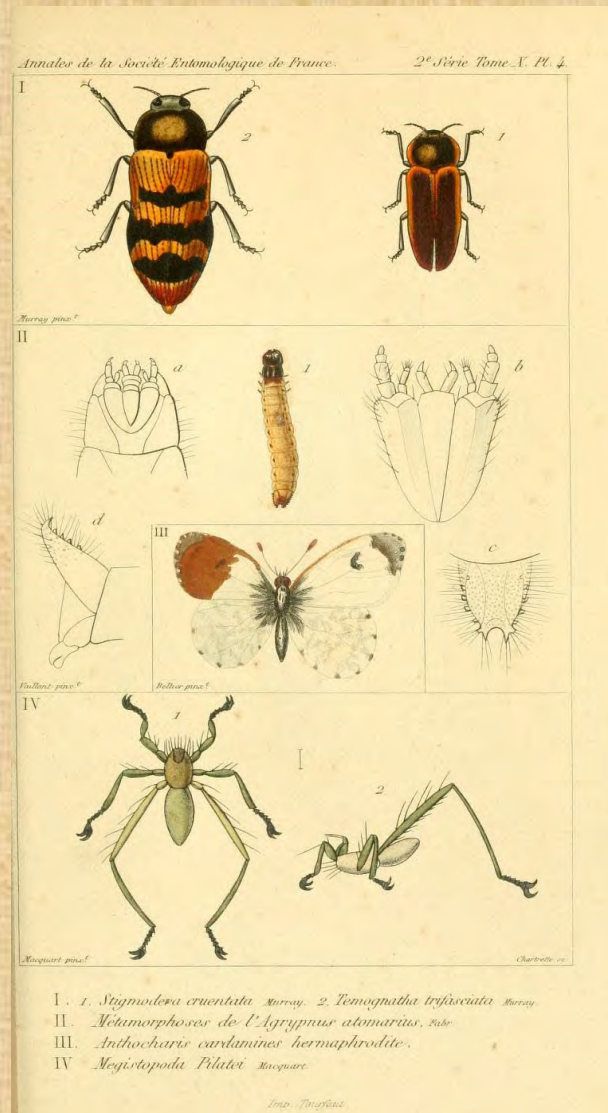


*Diaphora mendica*





# Treballs científics sobre ginandromorfes (Lefébvre, 1835; Bellier, 1852; Oberthür, 1896)



# Treballs científics sobre ginandromorfes, 2 (Pérez De-Gregorio, Romañá i Rondós, 2002)

## Algunes formes interessants de lepidòpters trobades a Catalunya, 1. / Quelques formes intéressantes de lépidoptères trouvées en Catalogne, 1 (Lepidoptera)

par Josep Joaquim PÉREZ DE-GREGORIO, Ignacio ROMAÑA, Martí RONDÓS \*

**Resum.** – S'esmenten i figuren algunes formes interessants de lepidòpters trobades a Catalunya.

**Résumé.** – Quelques formes intéressantes de lépidoptères trouvées en Catalogne sont citées et répertoriées.

**Mots clès.** – Lepidoptera, Catalogne, Espagne, formes intéressantes, faunistique.

### Nymphalidae

(Nymphalinae)

*Apatura ilia* (Denis & Schiffermüller, 1775)  
forma *clytie* Denis & Schiffermüller, 1775  
aberració *laura* Lapeletier de Saint-Fargeau,  
1820-1830

Forma aberrant de les femelles de *clytie* Denis & Schiffermüller, 1775, amb els dibuixos alars uniformes i esfumats. Descrita de França (sense concretar) pel comte de Saint-Fargeau, fou posteriorment esmentada i figurada per OBERTHUR (1909) del sud-est del país (Montpellier, departament de l'Hérault, Occitània) (veure també LHOMME, 1923-1935, VERITY, 1952, i altres autors). 1 ♀ d'aquesta forma fou capturada a Arrò (Vall d'Aran, Pirineu central) el 17.VII.1981 pel nostre recordat amic Lluís Domènech (col. Domènech. MCNB) (fig. 1).



Fig. 1. – *Apatura ilia clytie* (Denis & Schiffermüller) ab. *laura* Lapeletier de Saint-Fargeau. Arrò (Vall d'Aran), 17.VII.1981.

### Nymphalidae

(Nymphalinae)

*Apatura ilia* (Denis & Schiffermüller, 1775)  
forme *clytie* Denis & Schiffermüller, 1775  
aberració *laura* Lapeletier de Saint-Fargeau,  
1820-1830

Forme aberrante des femelles *clytie* Denis & Schiffermüller, 1775, *laura* a des ailes uniformes et enfumées. Décrite de France (non précisé) par le comte de Saint-Fargeau, elle fut ensuite mentionnée et figurée par OBERTHUR (1909) dans le Sud-Est du pays (Montpellier, Hérault, Occitanie) (voir aussi LHOMME, 1923-1935, LHOMME, 1952, et autres auteurs). Une ♀ de cette forme a été capturé à Arrò (Val d'Aran, Pyrénées centrales) le 17.VII.1981 par notre ami Lluís Domènech (col. Domènech. MCNB) (fig. 1).



Fig. 2. – *Apatura ilia barcina* Verity f. *clytie* (Denis & Schiffermüller) típica. Amer (La Selva), 26.VIII.2009.

## Algunes formes interessants de lepidòpters trobades a Catalunya, 2. / Quelques formes intéressantes de lépidoptères trouvées en Catalogne, 2 (Lepidoptera)<sup>1</sup>

par Josep Joaquim PÉREZ DE-GREGORIO, Ignacio ROMAÑA, Martí RONDÓS \*

**Resum.** – S'esmenten i figuren algunes formes interessants de lepidòpters trobades a Catalunya.

**Résumé.** – Quelques formes intéressantes de lépidoptères trouvées en Catalogne sont citées et répertoriées.

**Mots clès.** – Lepidoptera, Catalogne, Espagne, formes intéressantes, faunistique.

### Papilionidae

*Parnassius apollo* (Linnaeus, 1758)

D'aquest papilionid han estat descrites nombroses subespècies, raçes i formes individuals, moltes d'elles de valor taxonòmic mes que discutible<sup>2</sup>. En algunes de les seves poblacions (com les catalanes de la Vall d'Aran, al Pirineu central) sovintegen les femelles amb major o menor sufusió d'escates negres a l'anvers alar (forma *nigricans* Caradja, 1893 = *fumosa* Rougemont, 1905). En els dos sexes cal destacar la forma *novarae* Oberthür, 1891, descrita d'Àustria, caracteritzada per la supressió parcial o total de les taques vermelles i negres de l'anvers de les ales. D'aquesta rara forma deficitària hem pogut examinar fins ara 5 exemplars ♂♂ del Pirineu català (ssp. *pyrenaica* Harcourt-Bath, 1896), recollits a la collada de Toses, Setcases, Espinavell i el coll d'Ares (Ripollès, Pirineu oriental) i a Espot (Pallars Sobirà, Pirineu central) per diferents lepidopteristes (J. Vilarrúbia, E. Macias i N. Ejarque). MANLEY i ALLCARD (1970, pág. 25, lám. 3 fig. 6) figuren en el seu llibre un ♂ de *novarae* de la ssp. *escaleræ* Rothschild, 1909, procedent de la localitat de Griegos (serralada d'Albarracín, Terol, Aragó).

Entre els individus d'*apollo* capturats per nosaltres destaquem un ♂ afectat de nanisme (forma *minuscula*), amb només 45 mm d'envergadura alar, trobat a la vall de Núria, t. m. de Queralbs (Ripollès), 19.VIII.2004, I. Romaña leg. (fig. 1b).

### Papilionidae

*Parnassius apollo* (Linnaeus, 1758)

De nombreuses sous-espèces, races et formes individuelles ont été décrites pour ce papilionide, dont beaucoup ont une valeur taxonomique plus que discutable<sup>2</sup>. Dans certaines de ses populations (comme les catalanes du Val d'Aran, dans les Pyrénées centrales) les femelles présentent une suffusion plus ou moins étendue d'écaillés noirs sur le dessus des ailes (forme *nigricans* Caradja, 1893 = *fumosa* Rougemont, 1905). Chez les deux sexes, il convient de souligner la forme *novarae* Oberthür, 1891, décrite d'Autriche, caractérisée par une suppression partielle ou totale des taches rouges et noires sur le dessus des ailes. De cette rare forme, nous avons pu examiner jusqu'à présent cinq spécimens ♂ des Pyrénées catalanes (ssp. *pyrenaica* Harcourt-Bath, 1896), collectés dans la Collada de Toses, Setcases, Espinavell et le Coll d'Ares (Ripollès, Pyrénées orientales) et Espot (Pallars Sobirà, Pyrénées centrales) par différents lépidopteristes (J. Vilarrúbia, E. Macias et N. Ejarque). MANLEY ET ALLCARD (1970, p. 25, pl. 3 fig. 6) ont répertoriés un ♂ *novarae* de la ssp. *escaleræ* Rothschild, 1909, de la ville de Griegos (chaîne de montagnes Albarracín, Teruel, Aragon).

Parmi les individus d'*apollo* que nous avons capturés, se détache un ♂ affecté de nanisme (forme *minuscula*), avec seulement 45 mm d'envergure, trouvé dans la vallée de Núria, t. m. de Queralbs (Ripollès), 19.VIII.2004, I. Romaña leg. (fig. 1b).

<sup>1</sup> Primera part a RARE, XXXI (1) : 46-55, 2022.

<sup>2</sup> Première partie, RARE, XXXI (1) : 46-55, 2022.

<sup>3</sup> A Espinya la majoria dels autors admeten l'existència de tres subespècies o raçes: *pyrenaica* Harcourt-Bath, 1896 (Pirineu i serralada Cantàbrica), *escaleræ* Rothschild, 1909 (= *hispanica* Oberthür, 1909) (serralades Central i Ibèrica) i *nevadensis* Oberthür, 1891 (serralades Penibètiques andaluses).

<sup>4</sup> En Espanya, la majoria dels autors admetten l'existència de tres subespècies o raçes: *pyrenaica* Harcourt-Bath, 1896 (Pyrénées et chaîne de montagnes cantabriques), *escaleræ* Rothschild, 1909 (= *hispanica* Oberthür, 1909) (chaîne de montagnes centrales et ibériques) et *nevadensis* Oberthür, 1891 (chaînes montagneuses pénibétiques andalouses).

# Els ginandromorfes i l'art



bossa



agulla de pit

MOLTES GRÀCIES !

